

HAYS FRANCE ÉTUDE DE RÉMUNÉRATIONS 2024

hays.fr



SOMMAIRE



[Introduction ▶](#)

[Méthodologie ▶](#)

[Éditorial ▶](#)

[Hays France & Monde ▶](#)

[Analyse des secteurs d'activité
et grilles de rémunérations ▶](#)

[Architecture & Ingénierie de la construction ▶](#)

[Bâtiment & Travaux publics ▶](#)

[Immobilier ▶](#)

[Contact ▶](#)



MÉTHODOLOGIE



UNE EXPERTISE SECTORIELLE ET RÉGIONALE AU SERVICE DE VOTRE ORGANISATION

Cette Étude de rémunérations a été élaborée grâce à un panel constitué, à l'échelle nationale, de près de 2 000 candidats et clients.

Chacune des grilles indique les salaires pratiqués en fonction des années d'expérience acquises au poste concerné.

Les rémunérations sont exprimées en Kilos Euros annuels bruts et ne tiennent pas compte des éléments variables et des avantages en nature. Compte tenu de l'importance que peut représenter la partie variable (jusqu'à 50 % du salaire fixe), les fourchettes présentées sont celles appliquées en Île-de-France.

La colonne « Régions » exprime en pourcentage le différentiel en termes de salaires globaux pratiqués en régions par rapport à Paris pour chaque famille de métiers.

Vous retrouverez également la « flèche de tendance » (en haut de chaque grille) qui indique l'évolution globale de chaque secteur par rapport à l'année précédente.

... /... : dans les grilles, le premier chiffre indique le niveau le plus bas de la fourchette de rémunération et le deuxième chiffre exprime le niveau le plus haut, pour une expérience comprise entre 0 et 3 ans.

NS : Non Significatif

Précision : en raison des difficultés liées à certaines fonctions (pénurie de candidats et/ou de compétences techniques), les métiers présentés dans le « Top 3 des métiers en tension » n'apparaissent pas dans les grilles de rémunérations.

L'Étude présente également : les « Compétences les plus recherchées », qui mettent en avant les principales compétences (techniques et comportementales) recherchées au sein du secteur concerné.

Étant donné les spécificités des divisions Conseil RH, Exécutif, Développement durable & Green et International, nous avons privilégié une approche sous forme d'interview où nous donnons la parole à chaque représentant.

Enfin, dans la partie 1, les données dont la somme n'égale pas 100 % sont issues d'un questionnaire à choix multiple.



Je suis ravie de vous présenter la 13^e édition de notre Étude de rémunérations nationale.

Dans le monde du travail d'aujourd'hui, qui évolue rapidement et constamment, l'adaptabilité est le mot d'ordre. Les entreprises prennent diverses mesures pour accroître leur résilience face à l'évolution des défis, qu'ils soient connus ou inattendus.

Notre monde change, souvent d'une manière que nous n'aurions pas pu imaginer. Le contexte inflationniste qui perdure et la pénurie de talents que l'on connaît depuis plusieurs années dans certains secteurs influencent encore aujourd'hui l'univers du travail, y compris bien sûr, les salaires. La progression fulgurante de l'IA a également marqué l'année 2023, et les professionnels comme les organisations sont désormais obligés de se poser les bonnes questions dès maintenant, sans attendre.

Comme chaque année, cette étude a pour objectif de vous aider à décrypter les différents secteurs d'activité dans lesquels nous opérons. En effet, nous avons souhaité mettre en exergue, à travers le « Baromètre des métiers », un top 3 des métiers les plus sollicités, mais également ceux en tension.

Ainsi, sont décrits les besoins des clients et des dirigeants d'entreprise, les compétences recherchées, les nouveaux métiers et bien entendu, l'évolution des rémunérations. Nos experts en recrutement, spécialisés par secteur d'activité, nous livrent leur vision sur les métiers et les secteurs pour lesquels ils recrutent.

La première partie de l'étude nous présente une vue d'ensemble du marché et des tendances globales du recrutement. Dans celle-ci, nous aborderons trois nouvelles thématiques, à savoir : les salaires et avantages, la force des collaborateurs externes et l'impact de l'intelligence artificielle dans les entreprises.

La seconde partie, quant à elle, analyse les différents secteurs d'activité et présente les grilles de rémunérations pour chacun d'eux.

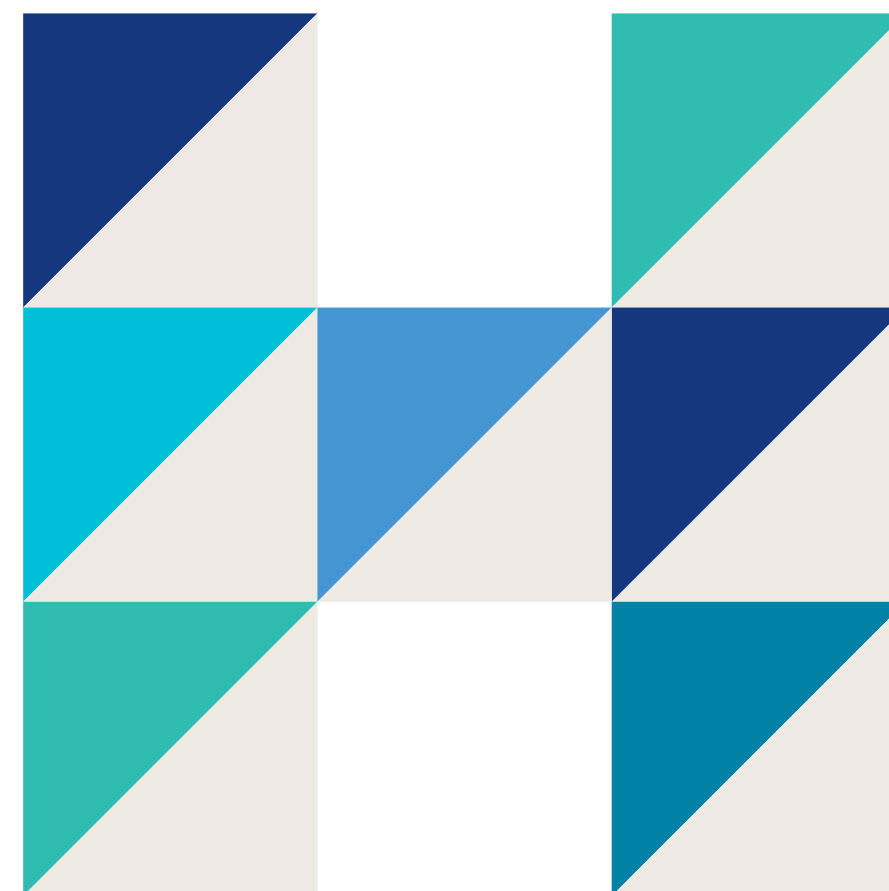
Aujourd'hui, plus que jamais, nos équipes sont à votre disposition pour vous fournir davantage d'informations et vous accompagner dans vos besoins en recrutement ou dans votre recherche d'emploi.

Merci de votre fidélité.

Je vous souhaite une très bonne lecture.

Tina Ling

PDG Hays France & BENELUX



HAYS FRANCE



8 000

CANDIDATS RECRUTÉS
EN CDI CHAQUE ANNÉE



1 600

INTÉRIMAIRES DÉTACHÉS
CHAQUE SEMAINE



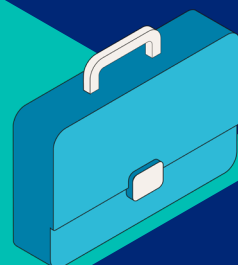
26

SPÉCIALISATIONS
MÉTIER



21

BUREAUX À
TRAVERS LA FRANCE



23

ANNÉES D'EXPERTISE
SUR LE MARCHÉ FRANÇAIS

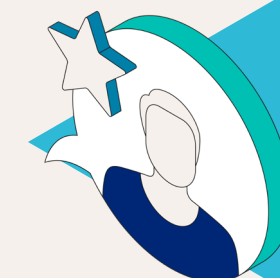


HAYS MONDE



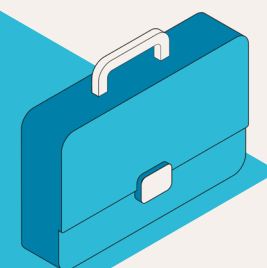
33

PAYS DANS LESQUELS NOS
EXPERTS SONT PRÉSENTS



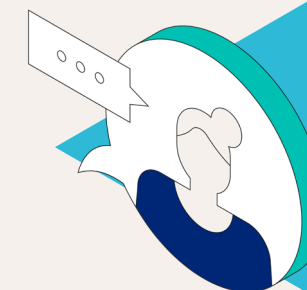
252

BUREAUX



13 000

COLLABORATEURS



77 000

CANDIDATS
RECRUTÉS EN CDI



245 000

CANDIDATS EMBAUCHÉS
EN CDD-INTERIM



ANALYSE DES SECTEURS D'ACTIVITÉ ET GRILLES DE RÉMUNÉRATIONS



Architecture & Ingénierie de la construction ▶

Bâtiment & Travaux publics ▶

Immobilier ▶

ARCHITECTURE & INGÉNIERIE DE LA CONSTRUCTION

UN MARCHÉ SOUTENU PAR LA RÉHABILITATION



Évolution du marché et des politiques de rémunération

Malgré un volume de recrutements en baisse, le secteur de la maîtrise d'œuvre de la construction a bien résisté en 2023 grâce à de multiples chantiers qui se sont concrétisés sur la partie logements et bâtiments industriels. À noter tout de même que l'activité est disparate entre les différents acteurs. Quand certains continuent de recruter, d'autres ne reconduisent pas les CDD, voire subissent des plans de licenciement.

La tendance pour 2024 annonce un marché plus tendu sur la partie logement collectif et individuel. Quelques permis de construire sortent encore, et les bureaux d'études et les Architectes retenus mettent tout en œuvre pour produire les études de conception rapidement afin d'être sûrs que le chantier soit lancé et non reporté, voire abandonné.

Malgré cela, les commandes du côté des marchés publics sont au rendez-vous et sont en hausse depuis 2022. Cette tendance se confirme en 2023 et continuera en 2024. Il y a en effet une forte demande pour les réhabilitations des bâtiments publics (logements sociaux et établissements scolaires en première ligne). Il est donc important pour les bureaux d'études et les Architectes de se diversifier et de se faire connaître auprès des acteurs publics. Enfin, les projets industriels soutiennent également l'activité et compensent la baisse au niveau du logement.

Les difficultés de recrutement restent fortes avec un manque de candidats qualifiés flagrant. Cependant, nous n'observons pas de surenchère de la part des employeurs dans leurs propositions de salaire. De fait, ils préfèrent mettre en avant des avantages impactant pour la qualité de vie au travail comme la semaine

de quatre jours, la flexibilité horaire, le télétravail, des locaux modernes, etc. Aussi, les cabinets d'Architectes ou bureaux d'études qui ont un pôle Recherche et Développement en éco-construction attirent de plus en plus.

Le salaire n'est désormais plus le seul élément à prendre en compte lors de la prise de décision du candidat pour un poste. Les avantages offerts par les entreprises sont scrutés de très près.

Quelle vision pour l'avenir ?

Compte tenu de la crise immobilière, le marché de la maîtrise d'œuvre va se tendre. Néanmoins, les bureaux d'études et les cabinets d'Architectes ont l'avantage d'être polyvalents avec une diversité de projets. Pour continuer à travailler sur du neuf, il faut se tourner vers les appels d'offres des pouvoirs publics (secteur de la Santé et plan de création d'établissements pénitenciers) et des projets industriels. Aussi, les acteurs de la maîtrise d'œuvre doivent s'orienter vers des projets de réhabilitation de bâtiments tertiaires et de logements sociaux. Enfin, ils doivent commencer à intégrer dans leurs études tout ce qui a trait à l'environnement, comme le réemploi des matériaux ou l'utilisation des matériaux biosourcés.

Les profils ayant de l'expérience dans ces différents domaines sont donc recherchés par ces employeurs, qui n'ont plus d'autre choix que d'ouvrir leurs horizons.

BAROMÈTRE DES MÉTIERS

Top 3 des métiers les plus sollicités

- Maître d'œuvre d'exécution
- Chef de projets
- Ingénieur d'études TCE

Top 3 des métiers en tension

- Dessinateur-projeteur béton
- Chargé d'études VRD
- Économiste

COMPÉTENCES LES PLUS RECHERCHÉES

- Connaissance de son marché local
- Optimisation des coûts des matériaux
- Suivi de chantier TCE



ARCHITECTURE & INGÉNIERIE DE LA CONSTRUCTION

Métiers	0 à 3 ans		3 à 5 ans		5 à 8 ans		+ de 8 ans		Régions
	Min	Max	Min	Max	Min	Max	Min	Max	
Architecture									
Responsable d'agence	58	62	62	65	65	76	76	NS	-7 %
Directeur de travaux	50	56	56	60	60	67	67	85	
Architecte travaux	32	38	38	43	43	50	50	NS	
Directeur de projets	57	61	61	66	66	70	70	86	
Chef de projets	45	47	47	50	50	55	55	NS	
Assistant chef de projets	32	38	38	42	42	45	45	NS	
Architecte / Urbaniste	32	37	37	44	44	52	52	70	
BIM manager	40	44	44	48	48	60	60	74	
Économiste	30	35	35	44	44	56	56	NS	

Métiers	0 à 3 ans		3 à 5 ans		5 à 8 ans		+ de 8 ans		Régions
	Min	Max	Min	Max	Min	Max	Min	Max	
Ingénierie de la construction									
Tous corps d'état									
Directeur d'agence	55	65	65	80	80	100	100	120+	-11 %
Chef de projets TCE	40	45	45	50	50	55	55	65	
Ingénieur d'études TCE	36	42	42	47	47	52	52	58	
Dessinateur-projeteur TCE	28	30	30	36	36	41	41	45	
Chargé d'études TCE	30	32	32	35	35	40	40	48	
BIM manager	40	44	44	48	48	60	60	74	
Économiste de la construction	30	35	35	40	40	44	44	50	
Conducteur de travaux MOEx	35	38	38	42	42	45	45	48	
OPC	30	32	32	35	35	38	38	42	



BÂTIMENT & TRAVAUX PUBLICS

UN MARCHÉ CONTRASTÉ



Évolution du marché et des politiques de rémunération

Si le volume des recrutements des entreprises générales de bâtiment reste stable et soutenu pour l'activité de gros-œuvre, ces dernières doivent faire face à la baisse des mises en chantier de logements neufs en transférant leurs demandes vers des profils expérimentés en réhabilitation.

Afin d'affronter au mieux ces difficultés, les entreprises générales de bâtiment réaffectent leurs effectifs vers des projets d'amélioration-entretien, quand d'autres, insuffisamment staffées pour se positionner sur ces marchés, créent de nouveaux départements ou jouent la carte de la diversification afin de remporter des affaires en macro-lots.

À l'exception des ouvrages publics (écoles, bâtiments administratifs, etc.) et de certaines spécificités territoriales à l'instar de la région PACA, le non-résidentiel marque également le pas.

En dépit de ces fragilités, les salaires progressent (+2,5 % en moyenne au niveau national) et les acteurs de la construction rencontrent des difficultés de recrutement toujours aussi prégnantes.

Pour autant, d'autres corps d'état font de la résistance. Bien que contenue, la hausse des marchés d'amélioration-entretien et de rénovation énergétique profite aux acteurs de l'enveloppe du bâtiment. Les recrutements d'experts du bardage, de l'étanchéité,

de l'ITE ou encore des menuiseries extérieures explosent entre le dernier semestre de l'année 2022 et les 6 premiers mois de 2023 (+50 %). La construction bois gagne du terrain partout en France et la construction métallique profite de la politique de réindustrialisation de l'Hexagone ; en particulier sur les arcs littoraux du grand Ouest et la région Auvergne-Rhône-Alpes.

Fragilisé ces dernières années, le secteur des travaux publics a connu un rebond en 2023, malgré des disparités territoriales. Portés par les métropoles, les carnets de commandes des entreprises ont progressé de 15,9 % sur les 7 premiers mois de l'année (source : Fédération nationale des travaux publics). C'est donc dans une dynamique partiellement retrouvée que le secteur, marqué par un fort déséquilibre de sa pyramide des âges, a vu croître ses besoins en recrutement, offrant ainsi de nombreuses opportunités toutes lignes de métiers confondues, aux jeunes diplômés et en particulier aux professionnels issus de l'alternance.

Quelle vision pour l'avenir ?

Si l'on en croit les objectifs du budget 2024 fixé par le gouvernement, ainsi que les intentions des majors et ETI de rééquilibrer leurs marchés, le volume des recrutements de professionnels des travaux de rénovation totale ou partielle devrait poursuivre son ascension. Les hausses de salaires seront donc certainement plus contenues du côté des entreprises générales de bâtiment et nettement plus marquées chez les professionnels du clos couvert, de la construction bois et métallique ainsi que des VRD.

BAROMÈTRE DES MÉTIERS

Top 3 des métiers les plus sollicités

- Conducteur de travaux VRD
- Ingénieur travaux réhabilitation
- Chargé d'affaires enveloppe du bâtiment

COMPÉTENCES LES PLUS RECHERCHÉES

- Gestion financière globale
- Compétences techniques
- Agilité
- Leadership



➤ BÂTIMENT

Métiers	0 à 3 ans		3 à 5 ans		5 à 8 ans		+ de 8 ans	Régions
	Min	Max	Min	Max	Min	Max		
Entreprise générale / Gros oeuvre								
Ingénieur études de prix	40	45	45	53	53	58	NS	-5%
Technicien études de prix*	34	37	37	45	45	50	50+	
Revêts sols & murs / Agencement								
Technicien études de prix / Métreur	33	36	36	41	41	48	48+	-4%
Enveloppe du bâtiment / Construction métallique** / Construction bois								
Technicien études de prix / Métreur	36	39	39	44	44	51	51+	-3%

➤ TRAVAUX PUBLICS

Métiers	0 à 3 ans		3 à 5 ans		5 à 8 ans		+ de 8 ans	Régions
	Min	Max	Min	Max	Min	Max		
Voirie et réseaux divers / Terrassement								
Ingénieur études de prix	40	45	45	53	53	58	NS	-7%
Technicien études de prix*	35	38	38	45	45	48	NS	
Génie civil / Ouvrages d'art / Fondations spéciales								
Ingénieur études de prix	38	43	43	51	51	56	NS	-3%
Technicien études de prix*	33	36	36	43	43	48	NS	

* Les rémunérations tiennent compte des packages globaux

**Charpente métallique / Menuiseries aluminium & PVC / Métallerie & serrurerie



IMMOBILIER

ENTRE CRISE ET NÉCESSAIRE CHANGEMENT DE PARADIGME



Évolution du marché et des politiques de rémunération

Les professionnels de l'Immobilier le savent pertinemment : le marché est fait de cycles. Et c'est peu dire si celui que traversent les acteurs de la filière (promoteurs, CMistes et aménageurs privés en tête), marque un temps faible.

Depuis des mois, les acteurs de l'Immobilier alertent les autorités sur les contraintes, tant conjoncturelles que structurelles, qui pèsent sur leur activité. Le logement neuf est en crise. Le marché de l'emploi est bloqué. Et c'est une forme d'attente qui guide les politiques RH des promoteurs immobiliers. Les métiers de la vente et les fonctions « programmes » sont les plus impactés. Les professionnels de l'économie de projets et du développement foncier s'en sortent mieux malgré des volumes de recrutement en repli sur ces fonctions pourtant hautement stratégiques. Ainsi, après plusieurs années de guerre des talents marquées par la hausse des niveaux de rémunération, l'heure est à la stabilisation et à la maîtrise des « coûts salariaux ».

Les acteurs de l'investissement et les structures propriétaires n'échappent pas à la conjoncture. La collecte des SCPI / OPCI s'essouffle et les professionnels de la pierre-papier travaillent à l'ajustement des valeurs d'actifs. Les foncières SIIC ont réduit de 25 % leurs investissements, en particulier sur le bureau et la logistique, enregistrant tout de même une hausse de leurs revenus locatifs. Et c'est justement dans les métiers des services immobiliers que les volumes de recrutement ont le mieux résisté.

Que cela soit dans le domaine du compte de tiers ou du côté des structures propriétaires, les besoins en recrutement progressent d'environ 10 % en property management, gestion locative, copropriété et comptabilité immobilière. L'effet sur les salaires est notable et leur hausse s'approche des niveaux de l'inflation.

Quelle vision pour l'avenir ?

L'Immobilier est déjà entré dans une nouvelle ère : celle de la prédominance des critères ESG dans le choix des investissements, ou encore la refonte des modèles économiques pour embrasser les contraintes de la ZAN. 2023 a d'ailleurs été marquée par la création de filiales dédiées aux projets de réhabilitation au sein de plusieurs acteurs de la promotion immobilière. Les organisations devront changer et s'intéresser à des sujets qui pouvaient jusqu'alors leur sembler contre-nature. Cela ne se fera pas sans mal et pas sans l'acquisition de nouvelles compétences.

BAROMÈTRE DES MÉTIERS

Top 3 des métiers les plus sollicités

- Développeur foncier
- Responsable études et conception
- Comptable copropriété / mandant

COMPÉTENCES LES PLUS RECHERCHÉES

- Recherche foncière dans le diffus
- Conception et économie de projet
- Maîtrise des normes, labels et certifications (RE2020 / BBCA / NF Habitat HQE / etc.)
- Gestion financière



IMMOBILIER

Métiers	0 à 3 ans		3 à 5 ans		5 à 8 ans		+ de 8 ans		Régions
	Min	Max	Min	Max	Min	Max	Min	Max	
Maîtrise d'ouvrage									
Responsable études et conception	40	48	48	55	55	70	NS	NS	-8%
Conseil									
Chef de projets AMO / MOD	38	45	45	50	50	65	65	85	-10 %
Économiste de la construction / Quantity surveyor	38	45	45	55	55	70	70+	70+	
Consultant en immobilier d'entreprise	30	32	32	35	35	40	NS	NS	

* Salaire fixe proche du niveau parisien sur les grandes métropoles

** Salaire de base (SMIC) + variable



CONTACT



PARIS

147 boulevard Haussmann
75008 Paris
01 42 99 16 99

DIJON

23 rue de la Poste
21000 Dijon
03 80 44 10 20

NANCY

32 boulevard Joffre
54000 Nancy
03 83 33 34 35

STRASBOURG

Cour de l'Hôtel des Postes
5 Avenue de la Marseillaise
67000 Strasbourg
03 88 22 80 80

AIX-EN-PROVENCE

805 avenue Guilibert
Gauthier de la Lauzière
13290 Aix-en-Provence
04 42 37 09 60

GRENOBLE

10 rue d'Arménie
38000 Grenoble
04 57 13 90 41

NANTES

1 bis mail Pablo Picasso
6e étage
44000 Nantes
02 51 83 16 20

TOULOUSE

23 rue Lafayette
31000 Toulouse
05 34 44 50 90

AMIENS

29 rue des 3 cailloux
80000 Amiens
03 60 28 55 98

LA ROCHELLE

4 rue Louis Tardy
17140 Lagord
05 86 80 01 00

NICE

Le Crystal Palace
369/371 pde des Anglais
06200 Nice
04 97 18 80 00

TOURS

26 rue James Watt
37200 Tours
02 47 75 26 05

BIARRITZ

Le Connecteur
45 avenue du Président JFK
64200 Biarritz
05 47 51 98 10

LILLE

45 rue de Tournai
Bâtiment B
59000 Lille
03 28 04 50 56

REIMS

6 rue Clovis
51100 Reims
03 51 56 48 04

BORDEAUX

9 rue des gamins
Bâtiment C1
33800 Bordeaux
05 56 48 70 40

LYON

57 rue Servient
69003 Lyon
04 72 00 00 72

RENNES

9A rue de Châtillon
35000 Rennes
02 99 67 99 50

CLERMONT-FERRAND

44 place de Jaude
63000 Clermont-Ferrand
04 43 11 90 27

MONTPELLIER

Immeuble La Mantilla
40 avenue Théroigne
de Méricourt
34000 Montpellier
04 67 22 05 05

ROUEN

Immeuble Vauban
4 passage Lucilline
76000 Rouen
02 32 12 50 50



Hays



@HaysFrance



@hays_france_luxembourg



hays.fr

© Copyright Hays plc 2023. Le mot HAYS, les symboles H, HAYS WORKING FOR YOUR TOMORROW et Powering the world of work et les logos et illustrations associés sont des marques déposées de Hays plc. Les symboles H sont des créations originales protégées et déposées dans de nombreux pays. Tous droits réservés.